

ПРОГУЛКИ ПО МОСКВЕ

МОСКВА

деревянная:
что осталось



ВЛАДИМИР РЕЗВИН

Книга будет полезна всем, кто интересуется архитектурой и историей города.

Юрий Гнедовский,
почетный президент Союза архитекторов России,
народный архитектор России, лауреат
Государственной премии

Есть переулочек Денежный в Арбате...



Название переулочка очень московское. Возникло оно, вероятно, оттого, что тут была слобода чеканщиков московского монетного двора. Казенные слободы стали появляться в Москве в XVI веке, когда Иван Грозный взял эту часть города в опричнину. Кроме слободы мастеров монетного двора неподалеку возникли и другие: слобода иконописцев, дворцовая царицына слобода, слобода плотников, конюшенная, стрелецкие слободы. Арбат тогда был не улицей, а просто длинной дорогой. Об этом пишет и посол римского императора, побывавший в Москве в 1593 году.

Особенностью рельефа этого района был небольшой овраг, или «вражек», по которому протекала речка Сивка, впадавшая в ручей Черторый в районе нынешнего Гоголевского бульвара. В XIX веке Сивку и ручей Черторый заключили в подземный коллектор, тогда же засыпали и овраг.

Начиная с XVII столетия со стороны Пречистенки стали появляться городские дворянские усадьбы. Особенно активное строительство началось после 1812 года, когда пожар превратил район в одно большое пепелище. Строить надо было быстро, так как москвичи сразу после ухода французов стали возвращаться в родные места и началось самовольное строительство. Комиссия для строений срочно разработала и выпустила альбомы

образцовых проектов, обязательных для исполнения. Там были фасады деревянных и каменных домов разной этажности, разной архитектуры, для владельцев разного достатка. Регламентировалась только архитектура фасадов. Более состоятельные москвичи строили каменные дома, но большинство небольших ампирных особнячков были деревянными. Деревянный дом был дешевле каменного и строился быстрее. Чтобы облегчить москвичам проблемы, возникающие при строительстве дома, в городе появились строительные рынки, где можно было купить все, от сруба до профилированных карнизов, классических капителей и даже целых колонн. Все это было нарисовано рукой профессиональных архитекторов комиссии, возглавляемой О. И. Бове.



О.И. Бове

Большинство домов были одноэтажными: строить двухэтажные деревянные дома запрещалось. Спасали мезонины и антресоли, которые не считались вторым этажом. Украшением такого дома был небольшой, но красиво нарисованный портик на главном фасаде. Стены обшивали досками, часто имитируя каменную кладку. Состоятельные люди штукатурили фасадные стены, да так,

что их невозможно было отличить от каменных. Оставлять бревенчатые стены не разрешалось.



Храм Николы в Плотниках

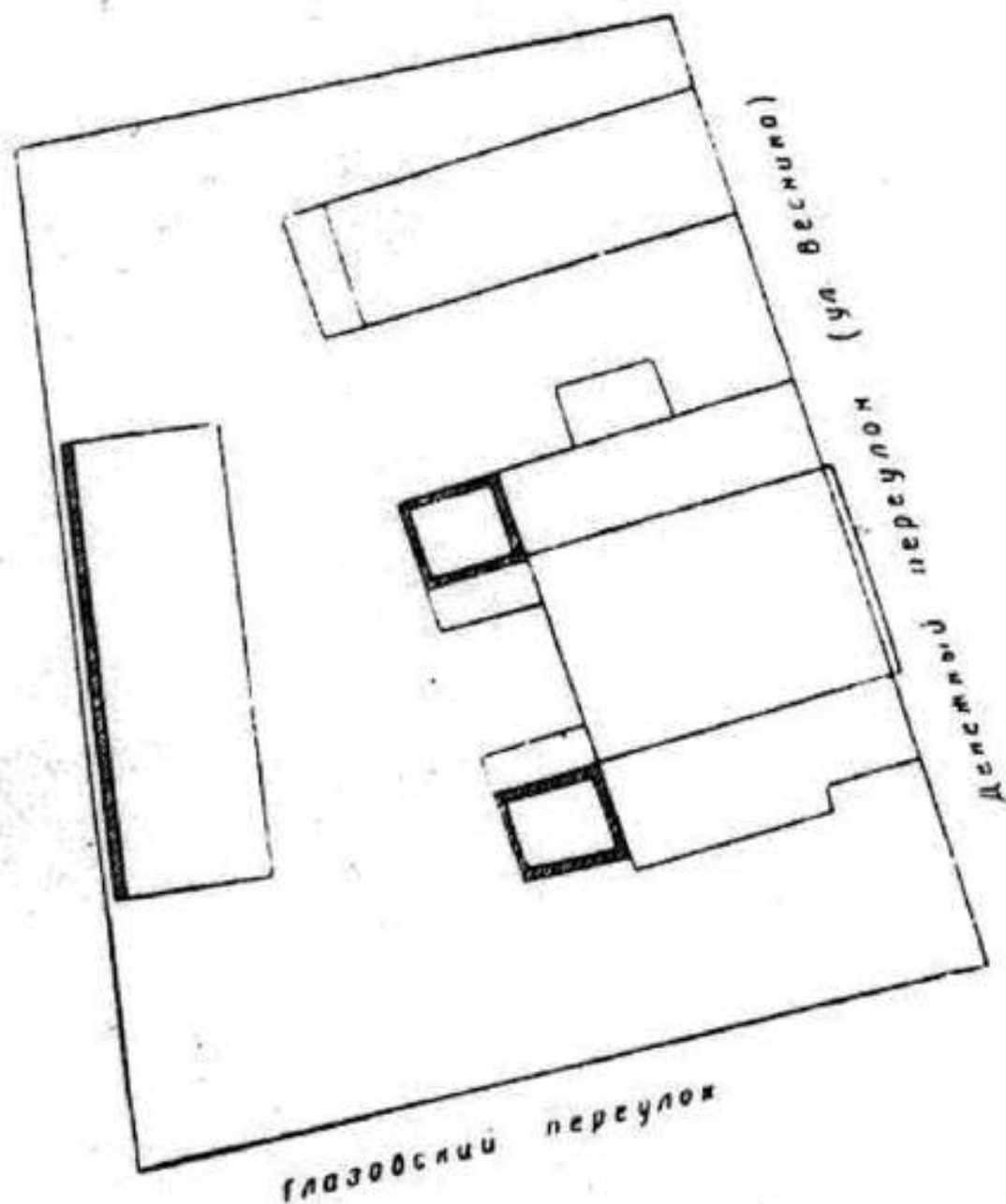
В начале XIX века крупная торговля сосредоточилась на Смоленском рынке, и тогда этот район стал одним из самых

оживленных в Москве. Арбат из простой дороги постепенно превратился в дворянскую улицу, окрестные переулки стали застраиваться типичными послепожарными городскими усадьбами. Поэтичность району придавало соседство ампирных особнячков и старинных храмов, например Николы в Плотниках, построенного в 1625 году.

В этой главе будет рассказано о доме № 9/6 в Денежном переулке. В литературе он часто называется домом Поливанова – по фамилии одного из владельцев участка, строителя дома, поручика Алексея Константиновича Поливанова. Он купил «обгорелую пустопорожнюю землю» и в 1823 году построил деревянный дом с мезонином на каменном фундаменте. «Специальный двор Поручика и Кавалера Александра Константиновича сына Поливанова состоит Пречистенской части во 2-м квартале под № 223. Сочинен вследствие запроса квартирной экспедиции от 15-го января 1823 года в чертежной комиссии 1-го отделения того ж января 22 дня»^[20].



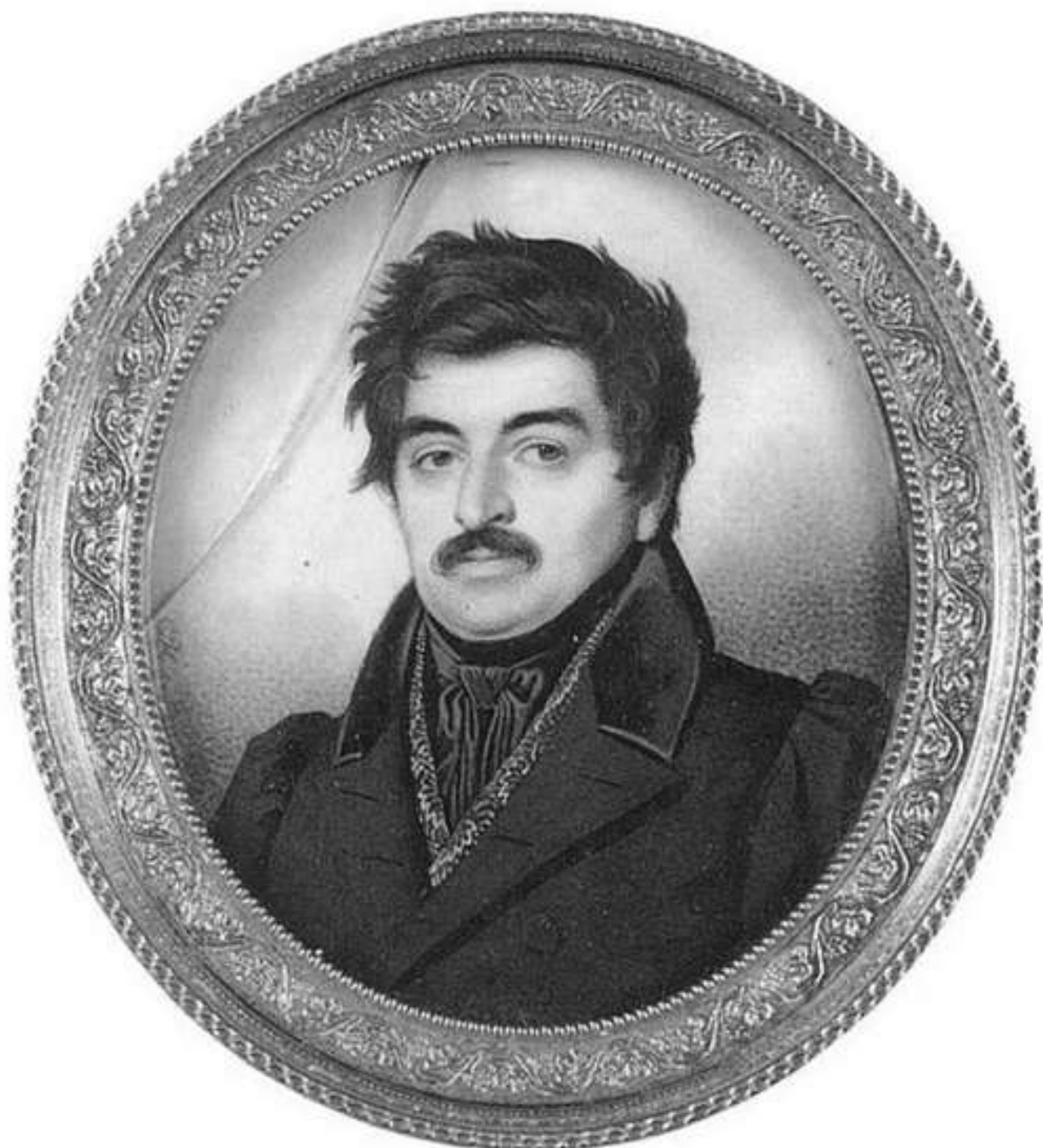
Общий вид дома



План участка

О самом А. К. Поливанове больше практически ничего не известно. Однако он не был первым владельцем этого участка. В конце XVIII века эта земля принадлежала отставному поручику Михаилу Ивановичу Арсеньеву и была унаследована его сыном гвардии прапорщиком Михаилом Михайловичем Арсеньевым. В 1806 году появился первый план участка, на котором обозначены дом и восемь деревянных хозяйственных построек. В том же году владельцем участка уже числится «вечно цеховой» Василий Григорьевич Кузнецов. «Вечно цеховыми», или коренными, назывались ремесленники, которые пользовались «правами и

выгодами» мещанства и могли иметь свою вывеску. После пожара 1812 года от строений этого участка не осталось ничего. Только в 1823 году уже известный нам поручик А. К. Поливанов купил участок и выстроил на нем дом, который стоит и поныне. Через восемь лет владелицей участка и дома уже значится поручица Агафья Кроткова. О ней известно только, что она дом не перестраивала. С 1835 по 1837 год в доме жил самый заметный его обитатель, приятель А. С. Пушкина Степан Петрович Жихарев. С. П. Жихарев был уроженцем Тамбовской губернии. Его отец Петр Степанович женился на княжне Александре Гавриловне Барятинской, представительнице знатного рода. Поступив в Московский университет, Степан не окончил курса и стал служить чиновником Коллегии иностранных дел. С 1823 по 1827 год Жихарев занимал должность московского губернского прокурора. Был завзятым театралом. Для нас он интересен как один из основателей литературного общества «Арзамас», в котором состоял и Пушкин. Жихарев был посредственным литератором, драматургом и переводчиком, однако оставил талантливые воспоминания, или «Записки». Их упоминает Пушкин в статье «Мои замечания о русском театре». Возможно, поэт навещал Жихарева в доме в Денежном переулке.



С.П. Жихарев

Главный дом усадьбы представляет собой одноэтажное деревянное строение с мезонином и антресолями, выходящими на задний фасад. Как обычно, антресоли были низкими, отапливать их было легко. Именно в них и жили хозяева, тогда как парадные комнаты использовали главным образом для приема гостей. Главный фасад, выходящий в Денежный переулок, украшает шестиколонный портик дорического ордера с фронтоном несколько упрощенной трактовки. Возможно, консоли в антаблементе некогда несли балкон мезонина. Наружные стены обшиты досками, имитирующими мелкий горизонтальный руст,

выделенный на углах дома. Планировка дома традиционно анфиладная, однако имеет свои особенности: большой зал в первом этаже выходит окнами не на главный фасад, а во двор. Интерьеры дома, от которых сегодня мало что сохранилось, отличались изяществом отделки. В широких проемах стояли ионические колонны из искусственного мрамора. В некоторых парадных комнатах еще сохранились сложнопрофилированные карнизы, украшенные лепным орнаментом. Угловая гостиная была отделана искусственным мрамором. На антресоли и в мезонин вели деревянные лестницы, освещенные арочными окнами, выходящими в зал и гостиную. Кое-где уцелели красиво нарисованные балясины лестничных ограждений.



Проект реставрации



Дом А.К. Поливанова. Вид сбоку

Последними предреволюционными владельцами усадьбы были московский купец второй гильдии П. А. Панов, а после его смерти почетная гражданка Е. П. Горожанкина, видимо, дочь купца Панова. Сразу после Октябрьской революции в доме появились коммунальные квартиры. Жильцы начали ставить перегородки, забивать проемы. Жилым дом оставался довольно долго, до тех

пор, пока его не передали Ассоциации шахматных федераций. В 1950-х годах дом реставрировали, по аналогу сделали ворота, и он благополучно простоял до 1980 года, когда в нем произошел пожар. Однако к началу московской Олимпиады дом успели восстановить. Шахматисты оказались невезучими. В 2001 году в их доме, по причине короткого замыкания, вновь вспыхнул пожар, который удалось быстро ликвидировать. Все ценное, в том числе три мешка коллекционных шахматных фигур, успели вынести.

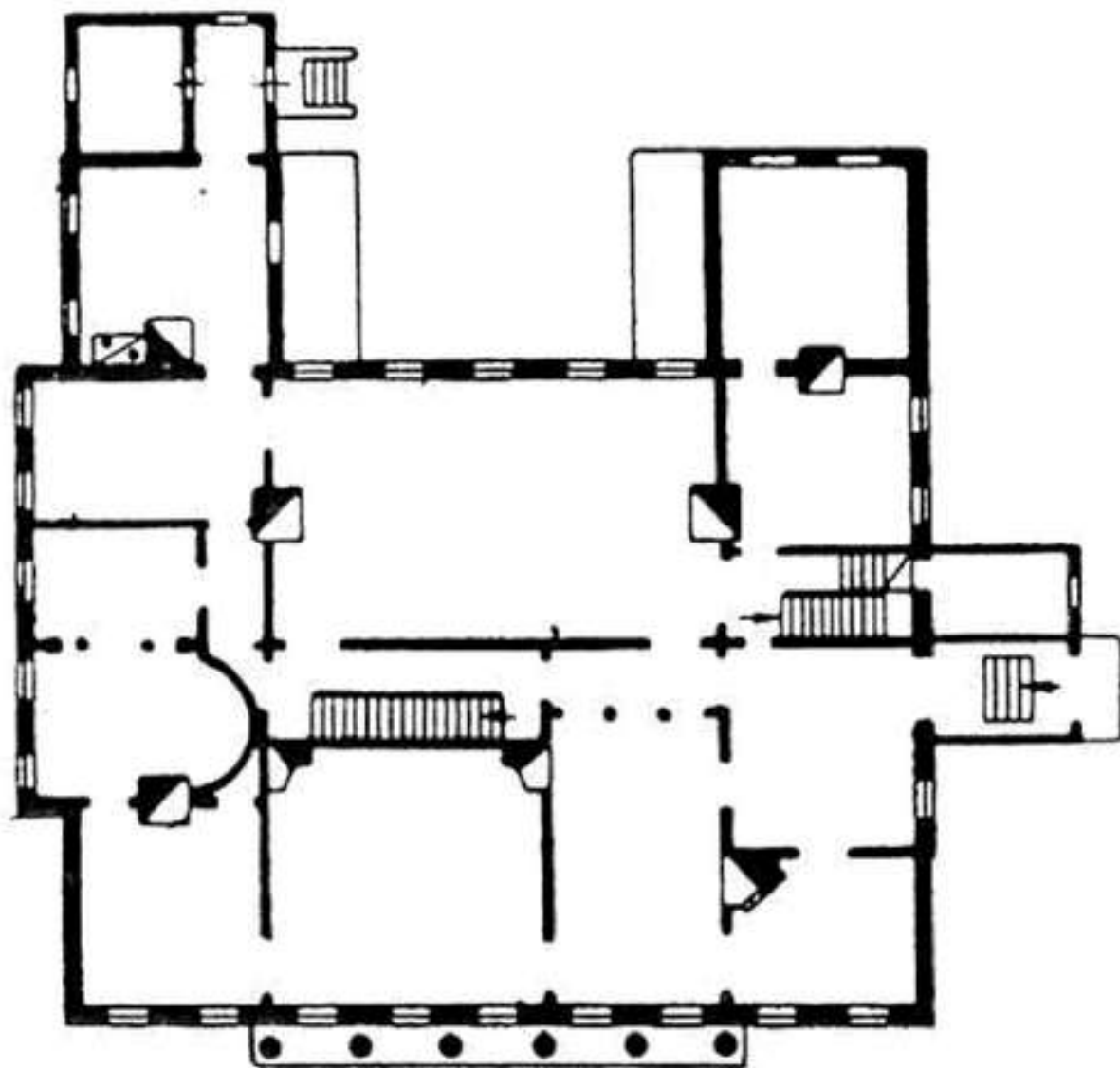
Основа особняка сохранилась до наших дней, но его реставрацией или хотя бы поддержанием долго никто не занимался. Этот незаурядный памятник архитектуры послепожарной Москвы заслуживает лучшей участи, тем более что стоит он в самом посещаемом туристами районе, рядом с Арбатом и буквально в тени высотного дома на Смоленской площади. Недавно фасады дома Поливанова привели в порядок и заново покрасили.



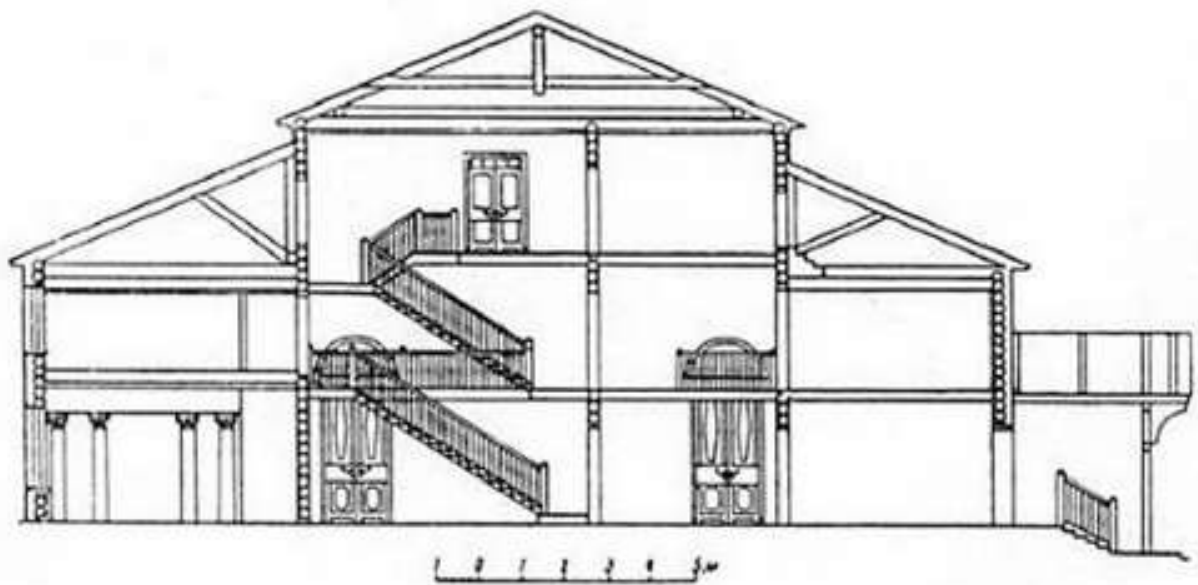
1. Боковой фасад по Глазовскому переулку



2. Фрагмент главного фасада



3. План 1-го этажа



4. Проект реставрации. Поперечный разрез



5. Герб рода Поливановых



6. Полковник Н.П. Поливанов



7. Ворота

Не все знают, что неподалеку существовал еще один дом Поливанова, но на этот раз полковника. Он стоял на углу Сивцева Вражка и Плотникова переулка (Сивцев Вражек, № 37/16) и тоже был деревянным. Этому памятнику не повезло. В 1950-х годах его реставрировали, а вскоре, в начале 60-х, снесли. На его месте появился восьмиэтажный жилой дом для сильных мира сего. Вот и ответ на вопрос, почему сломали дом полковника Н. П. Поливанова, памятник московского ампира, особняк постройки 1822 года.

МОСТОРИСПОЛКОМ

ПАМЯТНИК
АРХИТЕКТУРЫ

ОХРАНЯЕТСЯ ГОСУДАРСТВОМ